



การบริหารจัดการทรัพยากรน้ำ: กรณีศึกษาลุ่มน้ำท่าจีนและลำน้ำสาขา¹

Water resources management: A case study of Tha Chin basin and river branches

นิภาพรรณ เจนสันติกุล²

Nipapan Jentsantikul

บทคัดย่อ

งานวิจัยนี้มีวัตถุประสงค์เพื่อศึกษาปัญหาลุ่มน้ำท่าจีนและลำน้ำสาขารวมทั้งความร่วมมือระหว่างชุมชน องค์กรปกครองส่วนท้องถิ่น หน่วยงานภาครัฐ และภาคที่เกี่ยวข้องกับการจัดการทรัพยากรน้ำเพื่อการอุปโภค บริโภค การเกษตร และการจัดการภัยพิบัติ (น้ำท่วม น้ำแล้ง) ในลุ่มน้ำท่าจีน และลำน้ำสาขา การเก็บรวบรวมข้อมูลโดยการสัมภาษณ์ผู้ให้ข้อมูล จำนวน 20 ราย และการศึกษาจากเอกสาร วิเคราะห์ข้อมูลด้วยการวิเคราะห์เนื้อหา ผลการวิจัย พบว่า (1) ปัญหาของลุ่มน้ำท่าจีนและลำน้ำสาขา ได้แก่ ความเสื่อมโทรมของคุณภาพน้ำ การรुकล้าของน้ำเค็มในแม่น้ำท่าจีน การขาดแคลนน้ำจืดเพื่อการเกษตรในฤดูแล้ง และ (2) ลักษณะของการบริหารจัดการทรัพยากรน้ำเป็นความร่วมมือระหว่างชุมชน องค์กรปกครองส่วนท้องถิ่น หน่วยงานภาครัฐ และภาคที่เกี่ยวข้องแบบเครือข่ายเชิงพื้นที่ซึ่งมีการระบุดกลไกการทำงานขององค์กรผู้ใช้น้ำที่มี

¹บทความวิจัยนี้เป็นส่วนหนึ่งของโครงการวิจัยเรื่องเครือข่ายความร่วมมือพหุภาคีเพื่อการจัดการทรัพยากรน้ำ: กรณีศึกษาน้ำท่วม น้ำแล้งในลุ่มน้ำท่าจีนและลำน้ำสาขา

This research article is partially derived from my research, entitled Multilateral cooperation networks for water resources management: A case study of flood and drought in Tha Chin basin and river branches

²โปรแกรมบริหารรัฐประศาสนศาสตร์ มหาวิทยาลัยราชภัฏนครปฐม

Public Administration Program, Faculty of Humanities and Social Science, Nakhon Pathom Rajabhat University, E-mail: nipapan.ni@hotmail.com

*Manuscript received March 4, 2019; revised April 3, 2019 and accepted April 9, 2019



โครงสร้างการทำงานที่ชัดเจน เพื่อลดข้อขัดแย้งระหว่างผู้ใช้น้ำ และความเป็นธรรมในเชิงพื้นที่

คำสำคัญ: ทรัพยากรน้ำ, การจัดการทรัพยากรน้ำ, ลุ่มน้ำท่าจีน

Abstract

This research aims to study the problems of Tha Chin basin and river branches together with the cooperation between communities, local administration, government agencies and related parties to manage water resources for consumption, agriculture and disaster management (floods, droughts) in Tha Chin basin and river branches. This qualitative research data were collected by 20 key informant interviewees and documentary analysis. The data were analyzed by using content analysis. The results of the research were as follows: (1) the condition of Tha Chin basin and river branches was characterized by deterioration of water quality, infiltration of saline water in Tha Chin river, the lack of fresh water for agriculture in the dry season; and (2) water resources management was collaboration between communities, local government organization, government agencies and related parties in spatial network form, to identify mechanisms for water user organizations with clear working structures for reducing the conflicts between water users and spatial injustice.

Keywords: water resources, water resources management, Tha Chin basin



บทนำ

“น้ำ” เป็นปัจจัยสำคัญยิ่งต่อการดำรงชีวิตซึ่งไม่เพียงแต่มนุษย์เท่านั้นที่ต้องการน้ำ หากแต่น้ำยังเป็นปัจจัยเกื้อหนุนต่อการทำเกษตรกรรมของประเทศอย่างไม่อาจขาดจากกันได้ ทั้งนี้เพราะการทำเกษตรกรรมของประเทศไทยในช่วงระยะเวลาที่ผ่านมาอาศัยปัจจัยการผลิตที่มีอยู่อย่างอุดมสมบูรณ์ภายในประเทศทั้งทรัพยากรน้ำ และดิน เป็นต้น ทำให้ประเทศไทยได้ชื่อว่าเป็นอู่ข้าว อู่น้ำของโลก แม้ในปัจจุบันที่ประเทศไทยได้ดำเนินนโยบายเศรษฐกิจเสรีนิยม เปิดเสรีการค้าการลงทุน ไทยก็ยังสามารถประกาศต่อชุมชนโลกในการขับเคลื่อนนโยบาย “ครัวโลก” ของประเทศ แสดงให้เห็นถึงศักยภาพของทรัพยากรธรรมชาติและสิ่งแวดล้อมของประเทศที่มีสภาพภูมิศาสตร์ ซึ่งเอื้ออำนวยต่อความอุดมสมบูรณ์และความหลากหลายทางชีวภาพทั้งยังพอให้หล่อเลี้ยงเกษตรกรรายย่อย ซึ่งเป็นคนส่วนใหญ่ของประเทศให้ดำรงชีพรอดอยู่ได้ ประกอบกับน้ำเป็นหนึ่งในปัจจัยสำคัญที่รัฐมีหน้าที่ต้องจัดหาให้ประชาชนทุกคนสามารถเข้าถึงน้ำที่สะอาดและได้ใช้ในปริมาณที่เพียงพอต่อความต้องการ (คณพัฒน์

ทองคำ และคณะ, 2556, หน้า 25-26)

การจัดการน้ำที่ผ่านมาเป็นระบบการเข้าถึงได้โดยเสรี โดยที่ภาครัฐมีบทบาทนำในการจัดการน้ำ ซึ่งเน้นหนักด้านการลงทุนขนาดใหญ่และการแก้ไขปัญหาเฉพาะหน้าที่อาศัยเครื่องมือทางด้านวิศวกรรมกฎหมายเป็นสำคัญ ขาดมิติการมีส่วนร่วมจากภาคส่วนต่างๆ ในสังคม รวมทั้งชุมชนท้องถิ่นที่ได้สร้างกติกาเพื่อการจัดหาและจัดสรรน้ำในพื้นที่ได้อย่างเหมาะสมลงตัวก็ลดน้อยลง ส่งผลให้ปัญหาเกี่ยวกับทรัพยากรน้ำมีมากขึ้นและรุนแรงขึ้น ปัญหาน้ำไม่ใช่ปัญหาเฉพาะหน้าเพียงปีใดปีหนึ่ง แต่เป็นปัญหาต่อเนื่องระยะยาว และมีสาเหตุมาจากปัญหาทางกายภาพหรือการจัดการน้ำไม่เพียงพอเท่านั้น แต่เกิดจากการแบ่งปันน้ำที่ไม่มีประสิทธิภาพเป็นสำคัญด้วย ซึ่งหากปล่อยให้ปราศจากระบบการจัดการที่เหมาะสมกับสถานการณ์รุนแรงขึ้น นอกจากจะทำให้การจัดหาและการใช้ประโยชน์จากน้ำขาดประสิทธิภาพเพิ่มขึ้นแล้ว ยังเป็นต้นเหตุให้เกิดความเหลื่อมล้ำทางเศรษฐกิจและความขัดแย้งในสังคมเพิ่มขึ้น ดังนั้นจึงจำเป็นต้องมีการปรับระบบการบริหารจัดการน้ำเพื่อประโยชน์ในการผลิต การบริโภค และการป้องกันอุทกภัย



แบบบูรณาการเพื่อเสริมสร้างขีดความสามารถในการแข่งขันและการพัฒนาที่ยั่งยืนของประเทศต่อไป (อริศ แสงอาทิตย์, 2551, หน้า 1)

สถาบันสารสนเทศทรัพยากรน้ำและการเกษตร (2556) ได้สรุปข้อมูลลุ่มน้ำท่าจีนไว้ว่า ลุ่มน้ำท่าจีนตั้งอยู่ทางตอนกลางประเทศไทย และอยู่ทางฝั่งขวาของแม่น้ำเจ้าพระยามีพื้นที่ลุ่มน้ำรวมทั้งสิ้น 13,477.16 ตารางกิโลเมตร พื้นที่ส่วนใหญ่อยู่ในเขต 13 จังหวัด ได้แก่ กรุงเทพมหานคร กาญจนบุรี ชัยนาท นครปฐม นนทบุรี พระนครศรีอยุธยา ราชบุรี สมุทรสงคราม สมุทรสาคร สิงห์บุรี สุพรรณบุรี อ่างทอง และอุทัยธานี ลักษณะลุ่มน้ำวางตัวตามแนวทิศเหนือ-ใต้ อยู่ระหว่างเส้นรุ้งที่ 13° 10' เหนือถึงเส้นรุ้งที่ 15° 30' เหนือ และเส้นแวงที่ 98° 15' ตะวันออกถึงเส้นแวงที่ 100° 10' ตะวันออก และเมื่อทำการทบทวนสภาพปัญหาที่เกิดขึ้นในลุ่มน้ำท่าจีนและลำน้ำสาขา พบว่า ปัญหาการขาดแคลนน้ำในลุ่มน้ำท่าจีน ส่วนใหญ่เป็นการขาดแคลนน้ำเพื่อการอุปโภคบริโภคและการขาดแคลนน้ำเพื่อการเกษตร เนื่องจากในปัจจุบันมีการขยายตัวของชุมชนและการเกษตรกรรมเพิ่มมากขึ้นเนื่องจาก (1) ไม่มีแหล่งเก็บกักน้ำใน

ลุ่มน้ำ ต้องใช้น้ำจากอ่างเก็บน้ำขนาดใหญ่ได้แก่ เขื่อนภูมิพลและเขื่อนสิริกิติ์ในแม่น้ำปิงและแม่น้ำน่าน ตามลำดับ (2) พื้นที่การเกษตรมากกว่าศักยภาพของปริมาณน้ำท่าในลุ่มน้ำ (3) มีการใช้น้ำในพื้นที่ชลประทานในเขตลุ่มน้ำเจ้าพระยา-ท่าจีนเป็นปริมาณมาก โดยเฉพาะในบางพื้นที่มีการทำนาถึงปีละ 3 ครั้ง (4) ความต้องการใช้น้ำมีมากเนื่องจากการขยายตัวของชุมชน อุตสาหกรรม และการท่องเที่ยว และ (5) เกิดปัญหาน้ำท่วมที่มีมาอย่างต่อเนื่อง (สถาบันสารสนเทศทรัพยากรน้ำและการเกษตร, 2555, หน้า 64-65)

จากสภาพปัญหาลุ่มน้ำท่าจีนและลำน้ำสาขาข้างต้นสะท้อนให้เห็นว่าการจัดการปัญหาที่มีประสิทธิภาพนั้น ไม่สามารถจัดการได้โดยหน่วยงานใดหน่วยงานหนึ่งเฉพาะ หากแต่ต้องเกิดจากความร่วมมือหลายภาคส่วนเป็นเครือข่ายในการจัดการปัญหาที่มีลักษณะเป็นกลุ่มองค์กร หรือกลุ่มบุคคล ในการแลกเปลี่ยนการจัดกิจกรรม หรือการผลิตระหว่างองค์กร สมาชิกต้องอาศัยการมีปฏิสัมพันธ์ร่วมกันทั้งในภาครัฐบาล ภาคประชาชนและภาควิชาการ ดังนั้นการวิจัยเกี่ยวกับการพัฒนาระบบและกลไกการบริหารจัดการทรัพยากรน้ำและ



พื้นที่ลุ่มน้ำของประเทศจึงเป็นอีกบทบาทหนึ่ง ที่มหาวิทยาลัยราชภัฏนครปฐมให้ความสำคัญ และมุ่งมั่นในการพัฒนางานวิจัยเพื่อแก้ไขปัญหาดังกล่าวซึ่งสอดคล้องกับปรัชญา มหาวิทยาลัยราชภัฏนครปฐมที่ว่า การศึกษา สร้างคน คิดค้นภูมิปัญญา พัฒนาท้องถิ่น อันเป็นที่มาของการศึกษาเรื่องการบริหารจัดการทรัพยากรน้ำ: ภูมิศึกษาลุ่มน้ำท่าจีน และลำน้ำสาขา เพื่อศึกษาปัญหาลุ่มน้ำท่าจีน และลำน้ำสาขาและความร่วมมือระหว่าง ชุมชน องค์กรปกครองส่วนท้องถิ่น หน่วยงานภาครัฐ และภาคีที่เกี่ยวข้องต่อการจัดการ ทรัพยากรน้ำเพื่อการอุปโภค บริโภค การเกษตร และการจัดการภัยพิบัติ (น้ำท่วม น้ำแล้ง) ใน ลุ่มน้ำท่าจีนและลำน้ำสาขา เพื่อนำข้อมูลที่ได้รับสู่การวางแผนการบริหารจัดการลุ่มน้ำที่ เหมาะสมต่อไป

วัตถุประสงค์การวิจัย

เพื่อศึกษาสภาพปัญหาลุ่มน้ำท่าจีนและ ลำน้ำสาขาและความร่วมมือระหว่างชุมชน องค์กรปกครองส่วนท้องถิ่น หน่วยงานภาครัฐ และภาคีที่เกี่ยวข้องต่อการจัดการทรัพยากรน้ำ เพื่อการอุปโภค บริโภค การเกษตร และการ

จัดการภัยพิบัติ (น้ำท่วม น้ำแล้ง) ในลุ่มน้ำท่าจีน และลำน้ำสาขา

ระเบียบวิธีการวิจัย

วิธีการวิจัยและผู้ให้ข้อมูล

การวิจัยครั้งนี้เป็นการวิจัยเชิงคุณภาพ โดยผู้ให้ข้อมูลในการสัมภาษณ์เชิงลึกนั้น ผู้วิจัยดำเนินการคัดเลือกแบบเฉพาะเจาะจง เพื่อให้มีความครอบคลุมโดยมุ่งเน้นไปที่ผู้ให้ ข้อมูลสำคัญที่มีความรู้และมีความเกี่ยวข้อง โดยตรงกับการบริหารจัดการเครือข่ายลุ่มน้ำ/ ลำน้ำ หรือมีหน้าที่ในการดูแลบริหารจัดการ ลุ่มน้ำท่าจีนและลำน้ำสาขา

ผู้ให้ข้อมูลจำนวน 20 ราย ได้แก่ ตัวแทน องค์กรปกครองส่วนท้องถิ่นในพื้นที่ของลุ่มน้ำท่าจีนและลำน้ำสาขา ผู้บริหารองค์กร บริหารส่วนตำบล/เทศบาล/องค์กรบริหาร ส่วนจังหวัด จำนวน 5 ราย ตัวแทนหน่วยงาน บริหารราชการส่วนกลางในภูมิภาคในพื้นที่ ของลุ่มน้ำท่าจีนและลำน้ำสาขา เจ้าหน้าที่ สำนักงานทรัพยากรน้ำภาค 7 และเจ้าหน้าที่ สำนักงานชลประทาน จำนวน 5 ราย ตัวแทน ภาคีที่เกี่ยวข้องต่อการจัดการทรัพยากรน้ำ ในพื้นที่ของลุ่มน้ำท่าจีนและลำน้ำสาขา



สมาชิกชมรมเรารักแม่น้ำท่าจีน จำนวน 4 ราย ผู้นำแบบเป็นทางการหรือผู้นำไม่เป็นทางการในพื้นที่ของกลุ่มน้ำท่าจีนและลำน้ำสาขากำนัน ผู้ใหญ่บ้าน ผู้นำอาวุโสของชุมชน ผู้นำการพัฒนา ปราชญ์ชาวบ้าน จำนวน 4 ราย และนักวิชาการในพื้นที่ของกลุ่มน้ำท่าจีนและลำน้ำสาขา จำนวน 2 ราย โดยพิจารณาคำแห่งงานและประสบการณ์เกี่ยวกับการบริหารจัดการเครือข่ายกลุ่มน้ำ/ลำน้ำไม่น้อยกว่า 2 ปี หรือมีหน้าที่ในการดูแลบริหารจัดการกลุ่มน้ำท่าจีนและลำน้ำสาขาไม่น้อยกว่า 2 ปี หรือมีผลงานทางวิชาการเกี่ยวข้องกับการบริหารจัดการกลุ่มน้ำไม่น้อยกว่า 2 เรื่อง

เครื่องมือที่ใช้ในการวิจัย ได้แก่ แบบสัมภาษณ์ 1 ฉบับ ที่ปรับปรุงคุณภาพตามผลการตรวจประเมินดัชนีความตรงของเครื่องมือวิจัย (CVD) ได้ค่าดัชนีความตรงตามเนื้อหาเท่ากับ 1.00 โดยมีประเด็นคำถามเกี่ยวกับการบริหารจัดการทรัพยากรน้ำและแบบบันทึกข้อมูลที่รวบรวมข้อมูลจากเอกสารทุติยภูมิเกี่ยวกับการจัดการทรัพยากรน้ำ ปัญหาเกี่ยวกับคุณภาพน้ำและสถานการณ์น้ำที่เกิดขึ้นในกลุ่มน้ำท่าจีนและลำน้ำสาขาซึ่งผ่านการพิจารณาจากผู้ทรงคุณวุฒิจำนวน 3 คน

โดยเป็นผู้ทรงคุณวุฒิที่มีตำแหน่งทางวิชาการระดับผู้ช่วยศาสตราจารย์หรือจบการศึกษาระดับปริญญาเอก มีผลงานทางวิชาการเกี่ยวข้องกับการบริหารจัดการไม่น้อยกว่า 2 เรื่องและเป็นผู้ที่มีความรู้และความเชี่ยวชาญด้านรัฐประศาสนศาสตร์และสังคมศาสตร์จากมหาวิทยาลัยสวนดุสิต มหาวิทยาลัยรามคำแหง และมหาวิทยาลัยสงขลานครินทร์ วิทยาเขตสุราษฎร์ธานี

การวิเคราะห์ข้อมูล ผู้วิจัยดำเนินการวิเคราะห์คำพูดหรือถ้อยคำบรรยาย โดยถอดข้อความที่ได้จากการสัมภาษณ์แบบคำต่อคำเพื่อจัดระเบียบข้อมูล และดำเนินการวิเคราะห์เนื้อหา นำมาจัดทำข้อสรุปที่ได้จากการวิจัย และได้ดำเนินการวิเคราะห์ในส่วนของข้อมูลที่เป็นเอกสารสิ่งพิมพ์ โดยการสรุปหรือลดทอนข้อมูลเพื่อสร้างข้อสรุปเกี่ยวกับการจัดการทรัพยากรน้ำ ปัญหาเกี่ยวกับคุณภาพน้ำและสถานการณ์น้ำที่เกิดขึ้นในกลุ่มน้ำท่าจีนและลำน้ำสาขา

การตรวจสอบคุณภาพของข้อมูลนั้นได้ดำเนินการตรวจสอบแบบสามเส้าด้านวิธีการด้วยการเปรียบเทียบข้อมูลที่ได้มาจากการสัมภาษณ์ การศึกษาเอกสารและสังเกตการณ์



เพื่อคุณลักษณะของข้อมูลและความสอดคล้องกัน (ทวิศักดิ์ นพเกษร, 2548, หน้า 54-59)

งานวิจัยฉบับนี้ได้ผ่านการพิจารณาจริยธรรมการวิจัยเป็นโครงการวิจัยลำดับที่ 019/2560 และได้รับการรับรองโดยมีเลขที่ใบรับรองจริยธรรมการวิจัยที่ 025/2560 โดยเน้นการพิทักษ์สิทธิของผู้ให้ข้อมูล

ผลการวิจัย

1. ปัญหาเกี่ยวกับลุ่มน้ำท่าจีน และลำน้ำสาขา

ผลจากการศึกษาเอกสารและการสัมภาษณ์ พบว่า ปัญหาของลุ่มน้ำท่าจีน และลำน้ำสาขา ได้แก่ ความเสื่อมโทรมของคุณภาพน้ำอันเนื่องมาจากการรुक้าของน้ำเค็มในแม่น้ำท่าจีน โดยเฉพาะอย่างยิ่งบริเวณตอนล่างของแม่น้ำก่อนที่ระบายออกสู่อ่าวไทยเป็นปัญหาที่นับวันจะทวีความรุนแรงมากขึ้น เพราะมีผลกระทบโดยตรงต่อการใช้ประโยชน์ในลำน้ำและระบบนิเวศ โดยเริ่มมีปัญหาดังแต่พื้นที่ชายทะเลขึ้นไป ซึ่งลุ่มน้ำท่าจีนตั้งอยู่ทางตอนกลางของประเทศไทย พื้นที่ส่วนใหญ่อยู่ในเขต 13 จังหวัด ได้แก่ กรุงเทพมหานคร กาญจนบุรี ชัยนาท นครปฐม

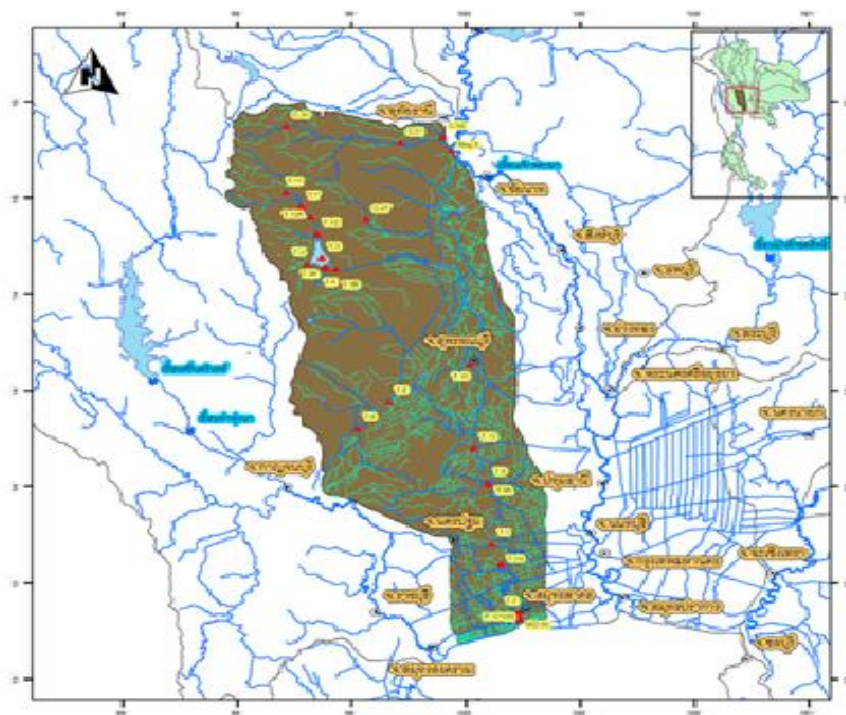
นนทบุรี พระนครศรีอยุธยา ราชบุรี สิงห์บุรี สมุทรสงคราม สมุทรสาคร สุพรรณบุรี อ่างทอง และอุทัยธานี (ดังภาพที่ 1) โดยพบว่า ลุ่มน้ำท่าจีนตอนล่างบริเวณจังหวัดนครปฐมถึงจังหวัดสมุทรสาคร เป็นแหล่งเกษตรกรรมที่อาศัยน้ำจากแม่น้ำท่าจีนเป็นหลักและโดยส่วนใหญ่เป็นพื้นที่สวนผลไม้ เช่น ส้มโอ มะม่วง มะพร้าว น้ำหอม และสวนกล้วยไม้ที่นำรายได้เข้าประเทศกว่าสองพันล้านบาทถึงสามพันล้านบาทต่อปี แต่โดยลักษณะทางธรรมชาติของบริเวณนี้ติดปากอ่าวจึงได้รับผลกระทบจากน้ำทะเลหนุนทำให้น้ำบริเวณนี้มีสภาพเค็มขึ้นและมีผลต่อการปลักคั้นน้ำเสียส่งผลกระทบต่อคุณภาพของน้ำ โดยเฉพาะสำหรับการทำการเกษตร (จิรวัดน์ ภูภาคธาตา และรววิภัทร ลากเจริญสุข, 2560, หน้า 346)

จากสถานการณ์การรुक้าของน้ำเค็มเข้าไปตามแม่น้ำท่าจีนที่มีระยะทางยาวขึ้นก่อให้เกิดความเสียหายแก่พื้นที่การเกษตรบริเวณสองฝั่งของลำน้ำ โดยเฉพาะอย่างยิ่งในช่วงฤดูแล้งระหว่างเดือนมกราคมถึงพฤษภาคมจะเกิดการรुक้าของน้ำเค็มเพิ่มมากขึ้นเนื่องจากการขาดแคลนน้ำจืดในการปลักคั้นน้ำเค็ม โดยผลกระทบดังกล่าวจะมีความรุนแรง



แตกต่างกันตามตำแหน่งที่ตั้งถิ่นฐานของ
ประชากร (ณัฐวุฒิ อินทบุตร และวิษุวัตก์
แต่สมบัติ, 2557, หน้า 72) ส่งผลให้ในฤดูแล้ง

มีปริมาณน้ำไม่เพียงพอต่อความต้องการของ
เกษตรกรเกิดการขาดแคลนน้ำจัดเพื่อใช้ทำ
การเกษตร



ภาพที่ 1 แผนที่เชิงภูมิศาสตร์ของกลุ่มน้ำท่าจีนและลำน้ำสาขา
ที่มา: ภาควิชาวิศวกรรมชลประทาน คณะวิศวกรรมศาสตร์ กำแพงแสน
มหาวิทยาลัยเกษตรศาสตร์ วิทยาเขตกำแพงแสน, 2562



2. การบริหารจัดการทรัพยากรน้ำ: กรณีศึกษากลุ่มน้ำท่าจีนและลำน้ำสาขา

จากการศึกษา พบว่า การบริหารจัดการทรัพยากรน้ำมีลักษณะเป็นความร่วมมือกันระหว่างชุมชน องค์กรปกครองส่วนท้องถิ่น กรมชลประทาน และชมรมเรารักแม่น้ำท่าจีน มีการรวมตัวของกลุ่มองค์กรเครือข่ายที่อาศัยพื้นที่ดำเนินการเป็นหลักในการทำงานร่วมกันแบบบูรณาการภายใต้ระเบียบและกฎหมายที่เกี่ยวข้อง เช่น ระเบียบสำนักนายกรัฐมนตรี ว่าด้วยการบริหารทรัพยากรน้ำแห่งชาติ พ.ศ. 2550 ระเบียบสำนักนายกรัฐมนตรี ว่าด้วยการบริหารทรัพยากรน้ำแห่งชาติ พ.ศ. 2561 และพระราชบัญญัติทรัพยากรน้ำ พ.ศ. 2561 โดยผู้รับผิดชอบในพื้นที่คือ โครงการส่งน้ำและบำรุงรักษาในกลุ่มน้ำท่าจีน และลำน้ำสาขา ทำหน้าที่ในการควบคุมดูแลการส่งน้ำและบำรุงรักษาระบบชลประทาน รวมถึงการป้องกันอุทกภัยในพื้นที่การเกษตรในเขตพื้นที่โครงการ รวมทั้งประสานงานกับอำเภอและเกษตรกรในการพิจารณาแก้ปัญหาข้อขัดแย้งในการส่งน้ำ และการใช้น้ำให้แก่ประชาชนในพื้นที่สำหรับการเพาะปลูก นอกจากนี้ยังสนับสนุนการดำเนินการจัดตั้งกลุ่มผู้ใช้น้ำ

ถ่ายทอดความรู้ที่จำเป็นเพื่อสร้างการมีส่วนร่วมของประชาชนในการใช้น้ำอย่างถูกวิธี และทำหน้าที่ซ่อมแซมบำรุงรักษาระบบส่งน้ำระบบระบายน้ำ โดยมีหลักการบริหารและพยายามส่งเสริมการจัดตั้งองค์กรผู้ใช้น้ำ

ในปี พ.ศ. 2551 กรมชลประทานได้จัดตั้งสำนักส่งเสริมการมีส่วนร่วมของประชาชนขึ้นเป็นหน่วยงานภายใน เพื่อรับผิดชอบหลักในการจัดทำแผนปฏิบัติการส่งเสริมการมีส่วนร่วมของประชาชนในระยะกำหนดโครงการ ระยะก่อนการก่อสร้าง ระยะระหว่างก่อสร้าง และระยะหลังการก่อสร้าง รวมทั้งศึกษา วิเคราะห์ เสนอแนะแนวทางในการรวมกลุ่มการมีส่วนร่วม การสร้างเครือข่ายการดำเนินงานอาสาสมัครชลประทาน และการพัฒนาเสริมสร้างองค์กรผู้ใช้น้ำชลประทานให้มีความเข้มแข็งและดำเนินการเกี่ยวกับการจัดการข้อเสนอแนะและข้อร้องเรียน กรมชลประทานใช้วิธีการจัดทำแผนปฏิบัติการส่งเสริมการมีส่วนร่วมของประชาชนตามหลักธรรมาภิบาล 4 ระยะ ประกอบด้วย (1) ระยะกำหนดโครงการ (ในขั้นตอนของการศึกษาโครงการ กรมชลประทานได้จัดให้มีการทำรายงานการวิเคราะห์ผลกระทบสิ่ง



แวดล้อมประเภทต่าง ๆ) (2) ระยะก่อนการก่อสร้าง (มุ่งเน้นในประเด็นการกำหนดราคาค่าทดแทนที่ดิน) (3) ระยะระหว่างการก่อสร้าง (มุ่งเน้นในประเด็นการเตรียมความพร้อมของผู้รับประโยชน์คือ กลุ่มผู้ต้องการน้ำนอกเขตชลประทาน (กลุ่มผู้ต้องการแหล่งน้ำ) ซึ่งจะกลายมาเป็นลูกค้ำใหม่ในอนาคต) และ (4) ระยะหลังการก่อสร้าง (จะมีการส่งมอบให้หน่วยงานที่มีหน้าที่บริหารจัดการน้ำในพื้นที่เพื่อไปดำเนินการวางแผนการจัดสรรน้ำและบำรุงรักษา ร่วมกับผู้รับประโยชน์ที่ได้เตรียมความพร้อมไว้แล้ว และพัฒนาเป็นกลุ่มหรือองค์กรผู้ใช้น้ำชลประทานที่เข้มแข็งในอนาคต ทั้งนี้ได้กำหนดกิจกรรมในการบริหารจัดการชลประทานโดยเกษตรกรมีส่วนร่วมถึง 11 กิจกรรมการส่งน้ำและการบำรุงรักษาโดยเกษตรกรมีส่วนร่วมในแต่ละกิจกรรม

ในส่วนขององค์กรผู้ใช้น้ำ จำแนกตามสถานภาพทางกฎหมายเป็น (1) ประเภทไม่เป็นนิติบุคคล ได้แก่ กลุ่มผู้ใช้น้ำชลประทาน (กลุ่มพื้นฐาน) ครอบคลุมพื้นที่แฉกส่งน้ำ 1 แฉกหรือคูน้ำ 1 สาย มีหัวหน้ากลุ่ม 1 คน และมีสมาชิกผู้ใช้น้ำ พื้นที่ไม่ควรเกิน 1,000 ไร่ กลุ่มบริหารการใช้น้ำชลประทาน

มีพื้นที่องค์กรผู้ใช้น้ำครอบคลุมพื้นที่คลองส่งน้ำขนาดใหญ่หรือคลองซอยหรือคลองแยกซอยหรือโซนส่งน้ำ 1 โซน หรืออาจครอบคลุมพื้นที่ทั้งโครงการชลประทานแต่มากที่สุดไม่ควรเกิน 20,000 ไร่ ต่อหนึ่งองค์กรผู้ใช้น้ำ (2) ประเภทนิติบุคคล ได้แก่ กลุ่มเกษตรกรผู้ใช้น้ำชลประทาน จัดทะเบียนตั้งกลุ่มไว้กับนายทะเบียนกลุ่มเกษตรกรประจำจังหวัดแห่งท้องที่ที่จัดตั้งตามแบบที่นายทะเบียนสหกรณ์กำหนดโดยอาศัยพระราชกฤษฎีกา ว่าด้วยกลุ่มเกษตรกร พ.ศ. 2547 และสมาคมผู้ใช้น้ำชลประทานจดทะเบียนตั้งเป็นสมาคมผู้ใช้น้ำไว้กับกระทรวงมหาดไทยภายใต้ประมวลกฎหมายแพ่งและพาณิชย์ พ.ศ. 2435 บรรพ 1 ลักษณะ 2 หมวด 2 ส่วนที่ 2 ว่าด้วย “สมาคม” มาตรา 78-109 สหกรณ์ผู้ใช้น้ำชลประทานจดทะเบียนตั้งเป็นสหกรณ์ผู้ใช้น้ำชลประทานไว้กับกรมส่งเสริมสหกรณ์โดยอาศัยพระราชบัญญัติสหกรณ์ พ.ศ. 2542 ซึ่งสอดคล้องกับคำให้สัมภาษณ์ที่สะท้อนถึงมุมมองและข้อคิดเห็นเกี่ยวกับความร่วมมือระหว่างชุมชนองค์กรปกครองส่วนท้องถิ่น หน่วยงานภาครัฐ และภาคีที่เกี่ยวข้องต่อการจัดการทรัพยากรน้ำเพื่อการอุปโภค บริโภค การเกษตรและ



การจัดการภัยพิบัติ (น้ำท่วม น้ำแล้ง) ในลุ่มน้ำท่าจีน และลุ่มน้ำสาขา โดยตัวแทนองค์กรปกครองส่วนท้องถิ่นจังหวัดนครปฐมให้ข้อคิดเห็นเกี่ยวกับองค์กรผู้ใช้น้ำว่า “กลไกการทำงานของกรมืองค์กรผู้ใช้น้ำทำให้มีโครงสร้างการทำงานที่ชัดเจน ลดข้อขัดแย้งระหว่างผู้ใช้น้ำ และความไม่เป็นธรรมในเชิงพื้นที่” (การสัมภาษณ์ส่วนบุคคล, 20 กรกฎาคม 2561) สะท้อนให้เห็นความร่วมมือระหว่างชุมชน องค์กรปกครองส่วนท้องถิ่น หน่วยงานภาครัฐ และภาคีที่เกี่ยวข้องในการร่วมกันแก้ไขปัญหาและพยายามจัดตั้งองค์กรผู้ใช้น้ำสอดคล้องกับตัวแทนหน่วยงานบริหารราชการส่วนกลางจังหวัดสุพรรณบุรี ที่ให้ข้อคิดเห็นเกี่ยวกับเครือข่ายว่า “เราพยายามสร้างเครือข่ายร่วมกันในการแก้ไขปัญหา การจัดตั้งองค์กรผู้ใช้น้ำโดยให้ประชาชนเข้ามามีส่วนร่วมเป็นการสร้างความเข้าใจร่วมกัน และได้มีการจัดอบรมให้กับโรงเรียนรู้จักผู้ใช้น้ำ ประชุมกับเกษตรกรเรื่องแผนการส่งน้ำ แผนการระบายน้ำ และประชุมกลุ่มผู้ใช้น้ำพื้นฐานและกลุ่มผู้บริหาร ในพื้นที่มีกลุ่มผู้ใช้น้ำ 52 กลุ่ม กลุ่มบริหาร 9 กลุ่ม พยายามยกระดับให้เป็นคณะกรรมการจัดการชลประทาน”

(การสัมภาษณ์ส่วนบุคคล, 14 สิงหาคม 2561)

สำหรับการส่งเสริมการมีส่วนร่วมของภาคประชาชน กรมชลประทานได้นำการบริหารจัดการชลประทานโดยเกษตรกรมีส่วนร่วมมาเป็นนโยบายในการบริหารจัดการน้ำ และมีแนวคิดที่จะให้ประชาชนเข้ามามีส่วนร่วมโดยวางกลไกการดำเนินงาน ดังนี้

1. ให้มีการจัดตั้งกลุ่มผู้ใช้น้ำชลประทาน (กลุ่มพื้นฐาน) ตามท่อส่งน้ำ แยกส่งน้ำต่าง ๆ ให้ครอบคลุมพื้นที่
2. ให้มีการจัดรวมกลุ่มผู้ใช้น้ำชลประทาน (กลุ่มพื้นฐาน) หลาย ๆ กลุ่มในคลองซอยหรือคลองแยกซอยเดียวกัน โดยยกระดับเป็นกลุ่มบริหารการใช้น้ำชลประทาน
3. ให้มีการจัดตั้งอาสาสมัครชลประทาน โดยให้ผู้ใช้น้ำเลือกตั้งอาสาสมัครชลประทาน 1 คน ในขอบเขตพื้นที่ 2,500 – 3,000 ไร่ เพื่อทำหน้าที่ประสานงานระหว่างองค์กรผู้ใช้น้ำชลประทานกับโครงการชลประทานในการส่งน้ำและบำรุงรักษา
4. ให้มีการจัดตั้งคณะกรรมการจัดการชลประทาน (Joint Management Committee for Irrigation-- JMC) เป็นศูนย์กลางของการตัดสินใจ กำกับดูแลและสนับสนุนในการบริหาร



จัดการชลประทานของโครงการชลประทาน โดยประกอบด้วย 4 ภาคส่วน คือ ตัวแทนจากองค์กรผู้ใช้น้ำ ตัวแทนจากองค์กรปกครองส่วนท้องถิ่น ตัวแทนจากโครงการชลประทาน และตัวแทนจากหน่วยงานที่เกี่ยวข้อง

ในส่วนขององค์กรผู้ใช้น้ำชลประทาน เป็นองค์กรของเกษตรกรผู้ใช้น้ำชลประทาน ที่มีคณะกรรมการขององค์กรที่เลือกตั้งมาจากผู้ใช้น้ำ มีระเบียบข้อบังคับขององค์กร ขอบเขตพื้นที่ดูแลขององค์กรผู้ใช้น้ำใช้ขอบเขตของระบบส่งน้ำเป็นหลัก สมาชิกขององค์กร คือ ผู้ใช้น้ำจากระบบชลประทานสายเดียวกัน

องค์กรผู้ใช้น้ำชลประทานมี 2 ประเภท คือ ประเภทไม่เป็นนิติบุคคล ได้แก่ กลุ่มผู้ใช้น้ำชลประทาน (กลุ่มพื้นฐาน) และกลุ่มบริหารการใช้น้ำชลประทาน และประเภทนิติบุคคล ได้แก่ กลุ่มเกษตรกรผู้ใช้น้ำชลประทาน สมาคมผู้ใช้น้ำชลประทานและสหกรณ์ผู้ใช้น้ำชลประทาน โดยมีแนวทางในการจัดตั้งและยกระดับ (สำนักส่งเสริมการมีส่วนร่วมของประชาชน, 2554, หน้า 12-16) สอดคล้องกับตัวแทนภาคีที่เกี่ยวข้องต่อการจัดการทรัพยากรน้ำให้สอดคล้องเห็นเกี่ยวกับเครือข่าย และการจัดตั้งคณะกรรมการลุ่มน้ำว่า “เรามี

เครือข่าย 20 เครือข่าย มีคณะทำงานลุ่มน้ำทุกสาขาอยู่ภายใต้อนุกรรมการร่วมกันทำแผน 1 เล่ม มีกิจกรรม 3 กิจกรรม ได้แก่ สนับสนุนองค์กรลุ่มน้ำ การทำ workshop การทำเวทีระดับสาขาเป้าหมายเชิงพื้นที่ ลดปัญหาหนี้เสีย” (การสัมภาษณ์ส่วนบุคคล, 20 กรกฎาคม 2561)

ที่มาของคณะกรรมการลุ่มน้ำ คณะกรรมการทรัพยากรน้ำแห่งชาติเป็นองค์กรระดับชาติที่จัดตั้งขึ้นตามระเบียบสำนักนายกรัฐมนตรี ว่าด้วยการบริหารทรัพยากรน้ำแห่งชาติ พ.ศ. 2550 เรียกโดยย่อ “กนช.” โดยมีอำนาจหน้าที่ในการนำเสนอแนะนโยบาย กรอบงบประมาณ แผนงาน และแผนปฏิบัติการเกี่ยวกับการบริหารทรัพยากรน้ำต่อคณะรัฐมนตรี ประสานกับส่วนราชการ องค์กรปกครองส่วนท้องถิ่น หรือคณะกรรมการอื่น ๆ ที่เกี่ยวข้องกับการดำเนินการด้านสิ่งแวดล้อม การป้องกันภัยพิบัติอันเนื่องมาจากทรัพยากรน้ำ กำหนดลำดับความสำคัญ เพื่อการจัดสรรและควบคุมการใช้ทรัพยากรน้ำจากแหล่งน้ำต่าง ๆ อย่างเหมาะสมและสอดคล้องกับความต้องการทั้งทางอุปโภคบริโภค การผลิตไฟฟ้าพลังน้ำ การอุตสาหกรรม



การเกษตรกรรมและอื่น ๆ พิจารณาให้ความเห็นชอบหลักเกณฑ์ และเงื่อนไขในการบริหารจัดการทรัพยากรน้ำตามที่คณะกรรมการลุ่มน้ำนำเสนอ ซึ่งจะทำให้การบริหารจัดการทรัพยากรน้ำในภาพรวมของประเทศเป็นไปอย่างมีเอกภาพ ประสิทธิภาพ เกิดการบูรณาการรวมทั้ง ขจัดปัญหาการปฏิบัติงานที่ซ้ำซ้อนระหว่างหน่วยงานภาครัฐด้วยกันให้ได้มาซึ่งกระบวนการบริหารจัดการ การจัดหา การใช้ประโยชน์ การบำรุงรักษา การพัฒนา การป้องกัน การแก้ไขปัญหา การอนุรักษ์ การฟื้นฟูและการดำเนินการอื่นที่เกี่ยวข้องกับทรัพยากรน้ำ (สำนักเลขาธิการคณะรัฐมนตรี, 2550)

ปัจจุบันคณะรัฐมนตรีมีมติเมื่อวันที่ 7 พฤษภาคม 2558 เห็นชอบให้คณะกรรมการทรัพยากรน้ำแห่งชาติ ทำหน้าที่หลักคั่นและขับเคลื่อนแผนยุทธศาสตร์การบริหารจัดการทรัพยากรน้ำของประเทศ (ปี พ.ศ. 2558-2569) ให้เกิดผลอย่างเป็นรูปธรรม และมีประสิทธิภาพอย่างมีเอกภาพบูรณาการและสอดคล้องสัมพันธ์กันทั้งระดับประเทศและลุ่มน้ำ โดยการมีส่วนร่วมจากทุกภาคส่วนในการเสนอแนะนโยบายหรือแผนงานและแผนปฏิบัติการใน

ภาพรวม ทั้งในภาวะปกติและในภาวะวิกฤติ เสนอคณะรัฐมนตรีพิจารณาให้ความเห็นเพื่อให้ส่วนราชการหรือหน่วยงานของรัฐนำไปปฏิบัติ สอดคล้องกับผู้นำบ้านท่านหนึ่ง ในจังหวัดนครปฐมที่ให้ข้อคิดเห็นต่อสภาพปัญหาและการจัดตั้งโครงการส่งน้ำและบำรุงรักษาว่า “ก่อนที่จะมีการจัดตั้งโครงการส่งน้ำและบำรุงรักษาในพื้นที่นั้น มีน้ำท่วมเป็นประจำ นอกจากนี้มีขยะจำนวนมากในแม่น้ำเราก็พยายามขุดลอกคูคลอง และจัดประชุมประชาคมตำบลสม่ำเสมอทุกวันที่ 15 ของทุกเดือน เพื่อร่วมกันแก้ไข พื้นที่เราไม่ประสบปัญหาน้ำแล้งมีแต่น้ำท่วม พอสร้างโครงการส่งน้ำและบำรุงรักษาและชาวบ้านได้ผ่านประสบการณ์น้ำท่วมในปี 2554 มาก่อนทุกคนต่างรู้ดีว่าจะต้องบำรุงรักษาแหล่งน้ำและมีส่วนร่วมมากขึ้นเพื่อช่วยกันรักษาแม่น้ำ” (การสัมภาษณ์ส่วนบุคคล, 14 สิงหาคม 2561)

อภิปรายผลการวิจัย

1. ปัญหาของกลุ่มน้ำท่าจีน และลำน้ำสาขา ได้แก่ ความเสื่อมโทรมของคุณภาพน้ำและการรุกรานของน้ำเค็มในแม่น้ำท่าจีน การขาดแคลนน้ำจัดเพื่อใช้ทำการเกษตรใน



ฤดูแล้งสอดคล้องกับ คณิตตรา แก้วคำ, อิทธิพล ราศรีเกรียงไกร, คุษฎี เจริญสุข และ นฤชิต คำปิ่น (2557, หน้า 24) ที่ระบุว่า คุณภาพ น้ำบริเวณแม่น้ำท่าจีนตอนล่างอยู่ในเกณฑ์ เสื่อมโทรมถึงเสื่อมโทรมมาก สาเหตุหนึ่งมาจากประชาชนยังมีการละเลยการดูแลรักษา แม่น้ำ มีการปล่อยน้ำทิ้งลงสู่แม่น้ำโดยตรง แม้ว่าพื้นที่แม่น้ำท่าจีนตอนล่างจะมีชมรมเรารักแม่น้ำท่าจีนนครปฐมที่ทำหน้าที่เชิญชวน ประชาชนให้ช่วยกันดูแลรักษาและอนุรักษ์ แม่น้ำท่าจีน แต่ทางชมรมมีสมาชิกไม่เพียงพอที่จะดูแลรักษาแม่น้ำท่าจีนให้ทั่วถึง สอดคล้องกับ สุภาวดี เจริญเศรษฐม (2558, หน้า 67) ที่กล่าวว่า การบริหารจัดการคนหรือการจัดการ ทรัพยากรบุคคลเป็นสิ่งที่ยุ่งยากที่สุดเพราะคน เป็นทรัพยากรการผลิตที่มีคุณสมบัติซับซ้อน แตกต่างจากทรัพยากรการผลิตอื่น นอกจากนี้ หากพิจารณาถึงการตั้งถิ่นฐานของชุมชนริมฝั่งแม่น้ำท่าจีน พบว่า มีการตั้งถิ่นฐานแบบรวมกลุ่มที่มีจำนวนประชาชนอาศัยอยู่จำนวนมากในพื้นที่อำเภอเมือง จังหวัดสุพรรณบุรี อำเภอบางเลน และอำเภอนครชัยศรี จังหวัด นครปฐม ซึ่งเป็นพื้นที่ที่มีการใช้น้ำในปริมาณมากและปล่อยน้ำเสียจากครัวเรือนไหลมา

รวมกันผ่านท่อระบายน้ำและปล่อยทิ้งใน แม่น้ำท่าจีนโดยไม่ผ่านการบำบัดน้ำเสีย จึงส่งผลกระทบต่อคุณภาพน้ำของกลุ่มน้ำท่าจีน และ ลำน้ำสาขา (อาทิตย์พงษ์ สุทธิรักษ์, สามัคคี บุญชะวัฒน์ และนฤชิต คำปิ่น, 2560, หน้า 155)

2. การบริหารจัดการทรัพยากรน้ำเป็นความร่วมมือระหว่างชุมชน องค์กรปกครองส่วนท้องถิ่น หน่วยงานภาครัฐ และภาคีที่เกี่ยวข้องต่อการจัดการทรัพยากรน้ำเพื่อการอุปโภค บริโภค การเกษตร และการจัดการ กัญพิบัติ (น้ำท่วม น้ำแล้ง) ในลุ่มน้ำท่าจีน และ ลำน้ำสาขา ด้วยการระดมกลไกการทำงานองค์กร ใช้น้ำที่มี โครงสร้างการทำงานที่ชัดเจน เพื่อลดข้อขัดแย้งระหว่างผู้ใช้น้ำและความไม่ เป็นธรรมในเชิงพื้นที่สอดคล้องกับ สุกิตติยา บุญหลาย และศิวัช ศรี โภคางกุล (2560, หน้า 1771) ที่ระบุว่า แนวทางการพัฒนาระบบการบริหารจัดการน้ำเพื่อการเกษตรยั่งยืนควร เสริมสร้างกลไกการมีส่วนร่วมในการแก้ไข ความขัดแย้ง และส่งเสริมการปลูกพืช ใช้น้ำน้อย นอกจากนี้ในพื้นที่ที่มีการจัดตั้ง คณะกรรมการจัดการชลประทาน (Joint Management Committee for Irrigation -- JMC) เป็นศูนย์กลางของการตัดสินใจ กำกับดูแล



และสนับสนุนในการบริหารจัดการชลประทานของโครงการชลประทาน โดยประกอบด้วย 4 ภาคส่วน คือ ตัวแทนจากองค์กรผู้ใช้น้ำ ตัวแทนจากองค์กรปกครองส่วนท้องถิ่น ตัวแทนจากโครงการชลประทาน และตัวแทนจากหน่วยงานที่เกี่ยวข้อง ซึ่งความร่วมมือดังกล่าวเป็นการรับรองสิทธิของชุมชนในการดูแลและบริหารจัดการน้ำ สอดคล้องกับกฎหมายต่าง ๆ อาทิ รัฐธรรมนูญแห่งราชอาณาจักรไทย พ.ศ. 2560 ที่ได้ให้การรับรองสิทธิของชุมชนในการปกป้องและคุ้มครองตนเอง พระราชบัญญัติกำหนดแผนและขั้นตอนการกระจายอำนาจให้องค์กรปกครองส่วนท้องถิ่น พ.ศ. 2542 ที่บัญญัติให้องค์กรปกครองส่วนท้องถิ่นมีอำนาจหน้าที่ในการป้องกันและบรรเทาสาธารณภัย เพื่อประโยชน์ของประชาชนในท้องถิ่นของตนเอง ขณะเดียวกันพระราชบัญญัติการป้องกันและบรรเทาสาธารณภัย พ.ศ. 2550 ได้ให้อำนาจแก่องค์กรปกครองส่วนท้องถิ่นในการป้องกันและบรรเทาสาธารณภัยในเขตท้องถิ่นของตนสำหรับการเผชิญสถานการณ์ โดยเน้นกระบวนการมีส่วนร่วมขององค์กรภาคประชาชนหรือชุมชนทั้งในและนอกพื้นที่

(หทัยทิพย์ นราแห้ว และทวิดา กมลเวชช, 2561, หน้า 230-231) และในส่วนของ การอนุรักษ์แม่น้ำได้ร่วมมือกันก่อตั้งชมรมเรารักแม่น้ำท่าจีนนครปฐมขึ้น เมื่อวันที่ 7 กันยายน 2541 โดยกระบวนการมีส่วนร่วมของชมรมมีกิจกรรมหลัก 4 ด้าน คือ (1) การสร้างองค์ความรู้ มีการจัดประชุมสัญจรแลกเปลี่ยนเรียนรู้ทุกเดือนและจัดอบรมเพื่อให้เครือข่ายต่าง ๆ ได้มีส่วนร่วมคิด และแก้ปัญหาที่เกิดขึ้นกับท่าจีน (2) การสร้างคนรักท่าจีน มีการสร้างแกนนำของชมรมและเครือข่ายให้คิดดี ทำงานเป็นและกล้าแกร่งในการต่อสู้เพื่อเรียกร้องความชอบธรรมให้แม่น้ำ (3) การสร้างเพื่อน มีการสร้างกลุ่มคนรักท่าจีนให้เกิดขึ้นเป็นเครือข่ายรายรอบแม่น้ำทุกอาชีพ และ (4) การสร้างคนรักถิ่น มีการสนับสนุนให้โรงเรียนริมน้ำสร้างหลักสูตรการอนุรักษ์แม่น้ำท่าจีนไว้สอนลูกหลานท่าจีน สนับสนุนให้เกิดอาชีพที่ต้องอาศัยน้ำและต้องหันมาช่วยกันร่วมกันดูแลแม่น้ำท่าจีน และมีการขับเคลื่อนแนวคิด “นครปฐม โมเดล” (คนิฐตรา แก้วคำ, อิทธิพล ราศรีเกรียง ไกร, คุษฎี เจริญสุข และนฤชิต คำปิ่น, 2557, หน้า 28)



ข้อเสนอแนะ

จากผลการวิจัย พบว่า กลุ่มน้ำทำจิ้น และ
ลำน้ำสาขายังประสบปัญหาความเสื่อมโทรม
ของคุณภาพน้ำ การรुकล้าของน้ำเค็มในแม่น้ำ
ทำจิ้น และในฤดูแล้งขาดแคลนน้ำจัดเพื่อใช้
ทำการเกษตร รวมทั้งยังมีกลไกการบริหาร
จัดการทรัพยากรน้ำภายใต้ระเบียบและกฎหมาย
ที่เกี่ยวข้อง ดังนั้น เพื่อเพิ่มประสิทธิภาพใน
การบริหารจัดการทรัพยากรน้ำผู้มีส่วนเกี่ยวข้อง
ควรดำเนินการ ดังนี้

ข้อเสนอแนะสำหรับการนำไปปฏิบัติ

1. ควรพัฒนากลไกการทำงานและ
บทบาทหน้าที่ของ 4 ภาคส่วน ได้แก่ ตัวแทน
จากองค์กรผู้ใช้น้ำ ตัวแทนจากองค์กรปกครอง
ส่วนท้องถิ่น ตัวแทนจากโครงการชลประทาน
และตัวแทนจากหน่วยงานที่เกี่ยวข้องเป็น
เครือข่ายแบบร่วมปฏิบัติการที่อาศัยความ
ร่วมมือในการทำงานของตัวแสดงต่าง ๆ อย่าง
เข้มข้นและต่อเนื่อง เพื่อให้บรรลุวัตถุประสงค์
ที่ต้องการร่วมกัน การกำหนดหน้าที่ที่ชัดเจน
มีการระบุถึงระดับการแลกเปลี่ยนทรัพยากร
เทคโนโลยี หรือข้อมูลข่าวสารระหว่างตัวแสดง
ต่าง ๆ เพื่อให้ 4 ภาคส่วนเข้าใจถึงบทบาท

หน้าที่ที่เหมาะสมในการทำงานเป็นเครือข่าย
และเพื่อให้สามารถประเมินถึงขีดความสามารถ
ของเครือข่ายในการบรรลุผลสัมฤทธิ์ตามที่ต้องการ
ในทุกพื้นที่ของโครงการส่งน้ำและบำรุงรักษา
พื้นที่ในเขตชลประทานและนอกชลประทาน

2. ควรมีระบบฐานข้อมูลสนับสนุน
การตัดสินใจด้านการบริหารจัดการทรัพยากร
น้ำที่สามารถใช้ร่วมกันได้อย่างมีประสิทธิภาพ
โดยเป็นฐานข้อมูลเชิงสัมพันธ์และทำงานใน
ลักษณะเว็บแอปพลิเคชันใช้ภาษา Java Script ใน
การพัฒนาและใช้งาน โครงข่ายประสาทเทียม
ในการพยากรณ์ปริมาณการใช้น้ำซึ่งควรเรียนรู้
จากพื้นที่ต้นแบบที่ได้รับการพัฒนาระบบ

3. ควรมีการจัดทำแผนระดับพื้นที่เพื่อ
ประมวลและเสนอแนวทางการจัดทำแผน
เตรียมการรับมือกับเหตุการณ์วิกฤตด้าน
ทรัพยากรน้ำ

ข้อเสนอแนะสำหรับการวิจัยครั้งต่อไป

1. ควรมีการวิจัยเชิงเปรียบเทียบการ
จัดการทรัพยากรน้ำของแต่ละกลุ่มน้ำเพื่อให้
เห็นภาพรวมแบบบูรณาการของการจัดการ
ทรัพยากรน้ำทั้งประเทศ เพื่อนำไปสู่การวาง
นโยบายการจัดการทรัพยากรน้ำในระยะยาว



อย่างยั่งยืนต่อไป

2. ควรพัฒนางานวิจัยในระยะต่อไป โดยการใช้แนวคิดการวิจัยเพื่อท้องถิ่น เพื่อให้

ประชาชนเข้ามามีส่วนร่วมในการพัฒนา งานวิจัยทุกขั้นตอนและได้ชุดความรู้การบริหารจัดการที่เหมาะสมกับบริบทท้องถิ่น

บรรณานุกรม

คณพัฒน์ ทองคำ และคณะ. (2556). *โครงการวิจัยเพื่อพัฒนาระบบบูรณาการความร่วมมือในระดับพื้นที่ กรณีประเด็นเพื่อการจัดการทรัพยากรน้ำ และภัยพิบัติจากน้ำอย่างมีส่วนร่วม* กลุ่มน้ำย่อยคลองท่าดี จังหวัดนครศรีธรรมราช. กรุงเทพฯ: สำนักงานกองทุนสนับสนุนการวิจัย (สกว.).

คณัฐตรา แก้วคำ, อธิพิพล ราศรีเกรียงไกร, ดุษฎี เจริญสุข และนฤชิต คำปิ่น. (2557). *กระบวนการมีส่วนร่วมของชุมชนริมฝั่งแม่น้ำท่าจีนที่มีต่อการอนุรักษ์แม่น้ำท่าจีน*. *วารสารวิจัย มข.* (ฉบับบัณฑิตศึกษา), 14(3), 24-33.

จิรวัดน์ ภูภาณุชาดา และรวีภัทร ตากเจริญสุข. (2560). *การศึกษาการเปลี่ยนแปลงคุณภาพน้ำของแม่น้ำท่าจีนตอนล่างในฤดูแล้งเพื่อการเกษตร*. ใน *การประชุมวิชาการสมาคมวิศวกรรมเกษตรแห่งประเทศไทยระดับชาติครั้งที่ 18 และระดับนานาชาติครั้งที่ 10 ประจำปี 2560* (หน้า 346-349). กรุงเทพฯ: สมาคมวิศวกรรมเกษตรแห่งประเทศไทย และกรมส่งเสริมการเกษตร.

ณัฐวุฒิ อินทบุตร และวิษุวัตต์ เต็มสมบัติ. (2557). *การรुक้าของความเค็มและการแพร่กระจายความเค็มตามความยาวของลำน้ำในแม่น้ำท่าจีน เนื่องจากการเพิ่มขึ้นของระดับน้ำทะเล*. *วารสารวิทยาศาสตร์และเทคโนโลยี*, 3(2), 71-86.

ทวีศักดิ์ นพเกษร. (2548). *วิธีการวิจัยเชิงคุณภาพ*. นครราชสีมา: ชมรมพยาบาลชุมชนแห่งประเทศไทย. มหาวิทยาลัยเกษตรศาสตร์ วิทยาเขตกำแพงแสน, คณะวิศวกรรมศาสตร์, ภาควิชาวิศวกรรมชลประทาน. (2562). *ระบบฐานข้อมูลทรัพยากรน้ำ*. สืบค้นจาก <http://wrcmislab.eng.kps.ku.ac.th/basins.php?id=13>



- สถาบันสารสนเทศทรัพยากรน้ำและการเกษตร. (2555). *การดำเนินการด้านการรวบรวมข้อมูล และวิเคราะห์ข้อมูล โครงการพัฒนาระบบคลังข้อมูล 25 ลุ่มน้ำ และแบบจำลองน้ำท่วม น้ำแล้ง: ลุ่มน้ำท่าจีน*. กรุงเทพฯ: บริษัท แอสดีคอน คอร์ปอเรชั่น จำกัด.
- สถาบันสารสนเทศทรัพยากรน้ำและการเกษตร. (2556). *สภาพทั่วไปของลุ่มน้ำ*. สืบค้นจาก <http://www2.haii.or.th/wiki/index.php/%E0%B8%AB%E0%B8%99%E0%B9%89%E0%B8%B2%E0%B8%AB%E0%B8%A5%E0%B8%B1%E0%B8%81>
- สุกิตติยา บุญหลาย และศิวัช ศรี โกลางกุล. (2560). *แนวทางการพัฒนาระบบบริหารจัดการน้ำ เพื่อการเกษตรยั่งยืนกรณีศึกษา: ตำบลท่ากระเสริม อำเภอน้ำพอง จังหวัดขอนแก่น*. *Veridian E-Journal, Silpakorn University*, 10(2), 1771-1784.
- สุภาวดี เจริญเศรษฐมท. (2558). *บทบาทคติชนองค์การในการจัดการทรัพยากรบุคคล*. *วารสารรามคำแหง ฌบับมนุษยศาสตร์*, 34(1), 65-85.
- สำนักเลขาธิการคณะรัฐมนตรี. (2550). *ระเบียบสำนักนายกรัฐมนตรี ว่าด้วยการบริหารทรัพยากรน้ำแห่งชาติ พ.ศ. 2550*. กรุงเทพฯ: สำนักเลขาธิการคณะรัฐมนตรี.
- สำนักส่งเสริมการมีส่วนร่วมของประชาชน. (2554). *ก้าวสู่ความสำเร็จการบริหารจัดการชลประทานโดยเกษตรกรมีส่วนร่วม โครงการส่งน้ำและบำรุงรักษากระเสียว จังหวัดสุพรรณบุรี*. กรุงเทพฯ: บริษัท สินธุ ศรีเอชัน จำกัด.
- หทัยทิพย์ ่นราแหวน และทวิดา กมลเวชช. (2561). *การบริหารจัดการอุทกภัยของเทศบาลนครหาดใหญ่ อำเภอหาดใหญ่ จังหวัดสงขลา*. *วารสารการเมืองการปกครอง*, 8(1), 229-245.
- อริศ แสงอาทิตย์. (2551). *โครงการวิจัย การจัดการน้ำของชุมชนแบบมีส่วนร่วม: กรณีศึกษาบ้านสวนกล้วย ตำบลกกทอง อำเภอเมืองเลย จังหวัดเลย*. กรุงเทพฯ: สำนักงานกองทุนสนับสนุนการวิจัย.
- อาทิตย์พงษ์ สุทธิรักษ์, สามัคคี บุญยะวัฒน์ และนฤชิต คำปิ่น. (2560). *การจัดการน้ำเสียที่เหมาะสมกับรูปแบบการตั้งถิ่นฐานของชุมชนริมฝั่งแม่น้ำท่าจีน พื้นที่ศึกษาแม่น้ำท่าจีนตอนกลาง*. *วารสารวิทยบริการ มหาวิทยาลัยสงขลานครินทร์*, 28(1), 150-162.